

العنوان:	تصميم الملابس الخاصة "اللانجيري" بما يتوافق مع المرأة المصرية المعاصرة
المصدر:	مجلة العمارة والفنون والعلوم الإنسانية
الناشر:	الجمعية العربية للحضارة والفنون الإسلامية
المؤلف الرئيسي:	طعيمة، نجلاء محمد عبدالخالق
مؤلفين آخرين:	مطر، أمل محمد سعد، الميهي، إيمان يسرى مصطفى(م. مشارك)
المجلد/العدد:	ع18
محكمة:	نعم
التاريخ الميلادي:	2019
الصفحات:	529 - 546
رقم MD:	1032883
نوع المحتوى:	بحوث ومقالات
اللغة:	Arabic
قواعد المعلومات:	HumanIndex
مواضيع:	الملابس الخاصة، المرأة المعاصرة، الأنماط الجسمية
رابط:	http://search.mandumah.com/Record/1032883

تصميم الملابس الخاصة (اللانجيري) بما يتوافق مع المرأة المصرية المعاصرة Designing Lingerie That Cope with Recent Egyptian Women

أ.د/ نجلاء محمد عبد الخالق طعيمة

أستاذ تصميم الملابس الجاهزة بكلية الفنون التطبيقية لشئون خدمة المجتمع وشئون البيئة سابقا ورئيس قسم الملابس الجاهزة حاليا بكلية الفنون التطبيقية جامعة دمياط

Prof. Naglaa Mohamed Teama

Professor of fashion Design, fashion department section head, faculty of applied arts
Damietta university

Naglaateama1@yahoo.com

م.د/ إيمان يسرى الميهي

مدرس بقسم الملابس والموضة بكلية الفنون التطبيقية جامعة بنها

Dr. Eman Yousri El Mehy

Lecturer at Department of Clothing and Fashion, Faculty of Applied Arts, Banha
University

elmehyeman@yahoo.com

م/ أمل محمد سعد مطر

طالب ماجستير بكلية الفنون التطبيقية جامعة بنها

Designer. Amal Mohamed Saad Matar

Master student of the Faculty of Applied Arts, Banha University

Amalmatar92@yahoo.com

ملخص البحث:

تكمُن أهمية الملابس فيما تحققه من حماية سيكولوجية حيث تحمى الفرد من نقد الآخرين حينما يبدو الملبس في إطار أنيق وهذه طبيعة بشرية فكل إنسان يجب أن يكون بقدر إستطاعته أنيقا، فالملابس تشارك الفرد حالته المزاجية والإنفعالية كما توجد علاقة متبادلة بين أمزجة الأفراد وإختباراتهم الملبسية فحينما يبدو الفرد في إطار بهجة وامتعة وإثارة فتجعله أكثر إقبالا على الحياة. فالملابس تعتبر رمزا للمجتمع الواعي ورمزا للأهمية السيكولوجية للفرد، فهي تساعد في التعرف على إنطباعات الآخرين من ناحية مركز الفرد الإجتماعي ومهنته ومدى ثقته بنفسه. أيضا يمكننا الكشف عن الملامح والسمات الأساسية لشعب ما أو لمجتمع ما من خلال مجموعة من الأزياء المميزة له. ففي مجال الأزياء لا بد من معرفة أنماط الأجسام التي تستخدم المنتج وكذلك كان لا بد من إيجاد تصميمات معينة من الملابس يمكن أن تساهم في إعطاء الشكل اللائق للقوام بحيث تتواءم الملابس مع الجسم فيظهر بنوع من التناسب والتناسق الطبيعي مما يعطى الإنسان مظهر جماليا. ويهدف هذا البحث إلى إثراء الصناعة بتصميمات لملابس اللانجيري عن طريق تصميم مجموعة مبتكرة معتمدة على الدراسة المسبقة لخطوط الموضه العالميه ودراسة السوق المحلي وكذلك عمل تصميمات وإقتراح خامات مختلفة لتتناسب مع أبعاد جسم المرأة المصرية في المرحلة العمرية (20-35).

وقد أشارت نتائج الدراسة إلى وضع معايير مقترحة لتصميم وتنفيذ ملابس اللانجيري كذلك نجاح التصميمات في إخفاء العيوب الجسمية للمرأة من خلال عمل قصات مختلفة وإستخدام خامات توحى بالخداع البصري ومدى الإستفادة منها في تغيير شكل الجسم وتحقيق الجانب الوظيفي والجمالي. وتوصى الدراسة ب إستخدام المقاسات الخاصة بالمرأة المصرية

تبعاً لهيئة التوحيد والقياسات المصرية وذلك لعمل تصميمات وموديلات من اللانجيري ثلاث جسم المرأة المصرية. دراسة خطوط الموضة العالمية وعمل التصميمات التي ثلاث طبيعة المجتمع المصرى وتلائم طبيعة جسم المرأة المصرية، استخدام الخامات التي تناسب تصميمات اللانجيري والتي يتوافر بها عامل الراحة والتي تتناسب مع شكل وطبيعة التصميم.

الكلمات المفتاحية: التصميم – ملابس اللانجيري – أنماط الجسم المرأة المصرية

Abstract:

The importance of clothing in the achievement of psychological protection where the individual protects from the criticism of others when the clothing appears in an elegant frame, and this is a human nature, every man should be as much as he can be elegant, clothing is sharing the individual's mood and emotional, as there is a relationship between the moods of individuals and their choose clothes, when the individual appears In a frame of joy and fun and excitement, making it more popular for life. Clothing is a symbol of conscious society and a symbol of psychological of individuals. It helps to identify the perception of others in terms of the individual's social status, profession and self-confidence. We can also reveal the basic features of a people or community through a set of distinctive costumes.

In the field of fashion, it is necessary to know the patterns of bodies that use the product so that the printed form unit can be used to serve the structural purposes of deceit that affect the proportions of the body and its dimensions, if it placed and used in its place by wisdom, which adds a beautiful view to the dressed.

The results of the study indicate the development of proposed standards for the design and implementation of lingerie, as well as the success of designs in concealing the physical defects of women through the work of different designs and the use of raw materials suggestive of visual deception and how to use them in changing the shape of the body and achieve the functional and aesthetic aspects, According to the Egyptian Standardization and Measurement Authority to make designs and models of lingerie suitable for the body of Egyptian women. Study the international fashion lines and design works that fit the nature of the Egyptian society and fit the nature of the Egyptian woman's body, using the materials that suit the designs of the lingerie, which has a comfort factor that suits the shape and nature of the design

Keywords: Design, lingerie, Women's body patterns.

المقدمة والمشكلة البحثية:

فى مجال الأزياء لابد من معرفة أنماط الأجسام التى تستخدم المنتج حتى يمكن إستخدام وحدة الشكل المطبوع إستخداما يخدم أغراض بنائية خداعية تؤثر على نسب الجسم وأبعاده، إذا وضعت وإستخدمت فى مكانها بحكمه مما يضيف منظرا فاتنا للمرتدى. (وفاء السيد - 2008م) وكذلك كان لابد من إيجاد تصميمات معينة من الملابس يمكن أن تساهم فى إعطاء الشكل اللائق للقوام بحيث تتوائم الملابس مع الجسم فيظهر بنوع من التناسق والتناسق الطبيعى مما يعطى الإنسان مظهر جماليا ربما ساهم فى إشباع رغبات المرتدى وإعطاءه نوعا من الثقة بالنفس. فالإنسان الذى يتمتع بمظهر حس يشعر بالإرتياح وعدم القلق بعيدا عن الخوف والنقد مما ينعكس على عمله وإنتاجيته. (إيمان مشالى - 2007م) ، ولاشك أن معرفة القياسات الجسمية هى الأساس للوصول للمقاييس التصميمية المنشودة فى شتى المجالات ، ولقد أدى هذا على المستوى العالمى بالنسبة للدول المتقدمة إلى إرساء المواصفات والمقاييس كركائز رئيسية يقوم عليها أسلوب عملى وتقنى حديث ، وهو ما

يطلق عليه علم التوحيد القياسى ويتأثر الإختيار الملبسى بنوع مرتديه وعمره ونوعية الملبس من حيث كونه داخليا أو خارجيا ، وكذلك شكل التصميم والهدف من إستخدامه وأهميته فى الإخفاء أو التقليل من عيوب الجسم وفى نفس الوقت تحقيق الراحة الجسمية والنفسية والمظهر الجمالى للفرد ، ولذلك فإن عملية الإختيار الملبسى خاصة إنسانية . (خليل مبروك - 2016م) وقد تناولت العديد من الدراسات السابقة متطلبات الاداء للملابس الداخلية الحریمی المنتجة من أقمشة التريكو فى ضوء المتغيرات التكنولوجية كما فى دراسة (دعاء صديق محمد احمد) والتي هدفت إلى تحديد الأسلوب المتبع فى تصميم وتشغيل الملابس الداخلية الحریمی " مشد الصدر - السروال الداخلى " المنتجة من أقمشة التريكو بمصانع الملابس الجاهزة المصرية وإيجاد مرجع علمى وفنى يمكن أن يستفيد منه الطلاب والباحثون والمتخصصون والمنتجين ومصمموا الازياء فى مجال الملابس الداخلية الحریمی "مشد الصدر - السروال الداخلى " و دراسة ولاء محمد عبد الرازق نافع بعنوان (تصميم الملابس الداخلية النسائية المنفذة بأسلوب إنتاج القطعة الكاملة) والتي هدفت إلى إثراء هذا المجال بالبحث العلمى فى كل من التصميم وتطبيقه على الماكينة ذات القطعة الكاملة ومواكبة التطور التكنولوجى فى هذا المجال وقد توصلت هذه الدراسة إلى تصميم مجموعات مبتكرة من الملابس الداخلية النسائية من خلال توظيف تكنولوجيا ماكينات إنتاج القطعة الكاملة وإبتكار مجموعة من الملابس الداخلية معتمدة على الترايبس البنائية للغرزة مع مراعاة أبعاد الباترون وقد هدفت دراسة رانيا محمد على محمود إلى تقليل تكلفة التصميم والإنتاج بالشكل الذى يتناسب مع دخل الفرد فى مصر و إثراء الصناعة بتصميمات الملابس المنزلية ، وقد توصلت هذه الدراسة إلى تصميم برنامج تخطيطى لتصميمات ملابس الانجيريى يمكنه أن يساعد على رفع مستوى جودة المنتج المصرى ليصبح قادرا على المنافسة العالمية ، كما هدفت دراسة خليل مبروك عبد المنعم داود إلى التعرف على الأقمشة المستخدمة فى صناعة العباءات الحریمی ومعرفة القياسات الخاصة بالمرأة المصرية لعمل نموذج يتناسب مع العباءة الحریمی الخاصة بالمرأة المصرية .

مشكلة البحث: يمكن صياغة مشكلة البحث فى التساؤلات الآتية: -

- 1- ما موقع صناعة ملابس اللانجيريى فى مصر بالنسبة لصناعاتها عالميا؟
- 2- هل تصميمات منتجات ملابس اللانجيريى فى مصر تناسب ابعاد جسم المرأة المصريه؟
- 3- ما إمكانية تصميم ملابس لانجيريى تساعد على إخفاء عيوب جسم المرأة المصرية وتناسب أبعاد جسمها؟

أهداف البحث

- 1- إثراء الصناعة بتصميمات لمالبس اللانجيريى عن طريق تصميم مجموعة مبتكرة معتمدة على الدراسة المسبقة لخطوط الموضه العالميه ودراسة السوق المحلى.
- 2- وضع معايير مقترحه لتصميم وتنفيذ ملابس اللانجيريى.
- 3- عمل تصميمات واقتراح خامات مختلفة لتناسب مع أبعاد جسم المرأة المصرية.
- 4- دراسة السوق المصرى واحتياجاته بالنسبة لصناعة ملابس اللانجيريى.

أهمية البحث: -

- 1- إثراء هذا المجال بالبحث العلمى فى مجال صناعة اللانجيريى والارتقاء بها لمستوى المنافسة العالمية.
- 2- يزيد من راحة المرأة حيث تبدأ من ملابسها سواء داخلية أو خارجية لما تعطيه الحالة النفسية من أثر كبير عند ارتداء الملبس ويتم ذلك من خلال ضبط كفتى الميزان من الناحية الوظيفية والجمالية معا ليتحقق الأداء المطلوب فى المنتج الملبسى.

- 3- مواكبة التطور التكنولوجي في انتاج الملابس الجاهزة وخاصة ملابس اللانجيري.
4- تلبية إحتياجات السوق المستمرة في الحاجة لكل ما هو ومناسب من ملابس اللانجيري.

مصطلحات البحث: -

الملابس والأزياء: -

الملابس هي كل ما هو مادي ولموس يرتبط بالجسد البشري، أما الأزياء فهي كل ما له صلة بالجسد البشري من ملابس، إكسسوارات، حلى، تسريحة الشعر، مستحضرات التجميل وحتى الوشم. (تسليم عبد الحميد -2015م)

تصميم الأزياء: fashion design -

هو ذلك الكيان المبتكر والمتجدد في خطوطه ومساحاته اللونية، وخاماته المتنوعة، التي يحاول مصمم الأزياء ان يترجم بها عناصر التكوين الى تصميم مستحدث ومعايش لظروف الواقع بصورة تشكيليه جميله.

اللانجيري Lingerie: -

كلمة لانجيري lingerie مستمدة من المصطلح الفرنسي لينج (linge) ويعنى مغسلة، وهو مصطلح يطلق على الملابس الداخلية التي ترتدى أسفل الملابس الخارجية والمنزلية لكلا الجنسين، وفي اللغة الإنجليزية يعنى الملابس الداخلية المثيرة التي تصنع من خامات (الليكرا، الحرير، الساتان، الجبير، الدانتيل) (سحر زغول - 2011م)، فنجد في قاموس Webster انه عرف بكونه الملابس الداخليه underwear وملابس النوم sleepwear وما شابه ذلك من الملابس المصنوعه من الحرير، والقطن، والكتان، والرايون والدانتيل.

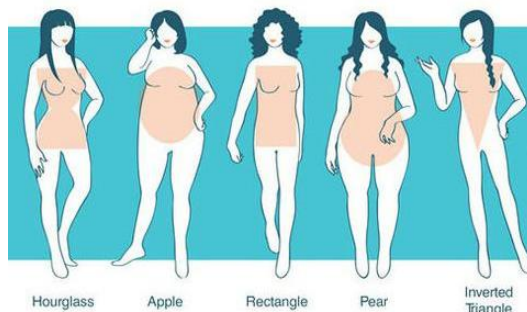
مفهوم الابتكار: -

هو العملية التي ينتج عنها حلول أو أفكار تخرج عن الإطار المعروف في العلوم التي لدينا وذلك في الإطار التقليدي سواء بالنسبة لمعلومات الفرد التي يفكر فيها أو المعلومات السائدة في البيئة، وذلك لظهور الجديد من الأفكار، وتقاس القدرات الإبتكارية باعتبارها محصلة درجات عوامل أو مكونات هي: الطلاقة والمرونة والأصالة. (وفاء السيد - 2015م)

الجانب النظري: -

تصنيف للأنماط المختلفة لجسم المرأة تبعا للهيئة البنائية للجسم وما يناسبة من قصات للملابس الخاصة بكل جسم على حده: -

هناك ارتباط بأشكال وأنماط الجسم والملابس الداخلية الحریمی، فكل شكل جسم له ما يناسبة ويتلائم معه من الملابس الداخلية وقد تم تقسيم الأنماط الجسمية للمرأة إلى خمسة أنماط كالاتي:



صورة رقم (1) توضح تصنيف لجسم المرأة تبعا للهيئة البنائية للجسم

<https://www.petitedressing.com/blogs/petite-resources/petite-body-type>

1- نمط المستطيل (شكل الموزة): The Rectangle

ويظهر هذا النمط بعرض الأكتاف والأرداف متساويان تقريبا، والوسط ممتلئ إلى حد ما وغير محدد بنسبة، والصدر متوسط الحجم، ويلائم مع هذا النمط مشدات الصدر المختلفة، وكذلك يجب إرتداء السراويل البريفز الكلاسيكي أو (الكامل) Classic Briefs، السروال جى سترينج G-string، السروال البيكيني Bikinis.



صورة رقم (2) توضح شكل نمط الجسم المستطيل

<http://fashioninfographics.com/post/112189178199/lingerie-for-your-body-type>

2- نمط البيضاوي (شكل التفاحة): The Inverted Triangle

ويتميز هذا النمط بإتساع عرض الأكتاف بشكل كبير مقارنة بعرض الأرداف، والصدر ممتلئ والأرداف والسيقان ضيقة، ويتلائم مع هذا النمط مشدات الصدر المصغرة لحجم الثدي حيث تعمل على تصغير حجم الثدي الذي يتميز بالإمتلاء في هذا النمط، وكذلك يجب إرتداء السراويل البريفز الكلاسيكي أو (الكامل) Classic Briefs، السروال جى سترينج G-string، السراويل البريفز ذى القطع المرتفع high cut briefs، السروال البيكيني Bikinis



صورة رقم (3) توضح شكل الجسم على هيئة تفاحة

<http://fashioninfographics.com/post/112189178199/lingerie-for-your-body-type>

3- نمط الملعقة أو الجرس (الكمثرى): Spoon

ويتميز هذا النمط بالأرداف الأكبر من الصدر و الأكتاف بمقدار بوصتين والوسط يكون أصغر من الصدر ، ويتلائم مع هذا النمط مشدات الصدر بأنواعها المختلفة ومشدات لتكبير حجم الصدر وكذلك السراويل البريفز الكلاسيكي أول (الكامل) Classic Briefs ، السروال جى سترينج G-string ، السراويل البريفز ذى القطع المرتفع high cut briefs. (دعاء صديق-2011م)



صورة رقم (4) توضح نمط الجسم على شكل كمثرى

<http://fashioninfographics.com/post/112189178199/lingerie-for-your-body-type>

4- شكل الساعة الزجاجية: Hour Glass:

يتميز بالوسط المحدد، والصدر والأرداف بارزين ومتناسبين تقريبا في الحجم وليس بالضرورة أن يكونا كبيران الحجم والأكتاف متوازية مع الأرداف ويتلائم مع هذا النمط مشدات الصدر المختلفة، وكذلك يجب إرتداء السراويل البريفز الكلاسيكي أو الكامل classic briefs، السروال جى سترينج G-sting، السراويل البريفز ذى القطع المرتفع high cut briefs، السروال البكيني Bikinis. (دعاء صديق - 2011م)



صورة رقم (5) توضح شكل الجسم على هيئة ساعة زجاجية

<http://fashioninfographics.com/post/112189178199/lingerie-for-your-body-type>

5- نمط المثلث القلوب: The Inverted Triangle:

ويظهر هذا النمط بإتساع عرض الأكتاف بشكل كبير مقارنة بعرض الأرداف، والصدر ممتلئ، والأرداف والسيقان ضيقة.



صورة رقم (6) توضح شكل نمط الجسم المثلث المقلوب

<http://fashioninfographics.com/post/112189178199/lingerie-for-your-body-type>

الخطوات الإجرائية للبحث:**1- منهج البحث:**

- أ- المنهج الوصفي: إتبع البحث المنهج الوصفي لإستطلاع آراء كل من المتخصصين والمستهلكات في أكثر القصات الخاصة بملابس اللانجيري تفضيلا والتي تعمل على إخفاء عيوب الجسم
- ب- المنهج التطبيقي: من خلا تصميم مجموعة من التصميمات للتأكيد على قابليتها لتلائم أنماط الجسنة المختلفة للمرأة.

2- أدوات البحث:

- أ- إستبانة "إستطلاع آراء المتخصصين من أعضاء هيئة التدريس" في مجال الملابس في تصميمات ملابس اللانجيري في إخفاء عيوب الجسم وملائمة أنماط جسم المرأة المختلفة.
- ب- إستخدام برنامج "photoshpe CC 2018" في تلوين التصميمات وإعطاء التصميمات المطلوبة للتصميمات وتأثيرات الظل والنور.

3-حدود البحث:

- أ- تصميمات مقترحة لمجموعة من ملابس اللانجيري موظف فيها أسس التصميم لإخفاء عيوب أنماط الأجسام المختلفة.
- ب- الفئة المستهدفة: النساء التي تتراوح أعمارهم من "20-35" سنة
- ج - عينة البحث: إشتملت على مجموعة من المتخصصين من أعضاء هيئة التدريس في مجال الملابس الجاهزة وعددهم (20)، وبعض النساء التي تتراوح أعمارهم بين (20-35) سنة.

خطوات بناء إستبيان آراء المتخصصين في مجال الملابس

الهدف من الإستبيان: هدف الإستبيان إلى التعرف على آراء المتخصصين في مجال الملابس في تصميمات ملابس اللانجيري في إخفاء عيوب الجسم لأنماط الأجسام المختلفة.

وصف الإستبيان: يتكون الإستبيان من أربعة محاور يشمل كل محور على ثلاث عبارات الأربعة محاور هم: (أسس التصميم – الغرض الوظيفي – إشباع التصميم لإحتياجات المرأة في المرحلة العمرية "20-35" – مدى ملائمة التصميم لنمط الجسم)

نتائج البحث:

التساؤل الأول: ما إمكانية تصميم ملابس لانجيري للنساء تساعد على إخفاء العيوب الجسمية لأنماط الجسمية المختلفة؟

للإجابة على هذا السؤال قامت الباحثة بإجراء مجموعة من التصميمات المقترحة لملابس اللانجيري للنساء والتي تساعد على إخفاء العيوب الجسمية من خلال إستخدام كلا من القصات والخامات والألوان المختلفة

وفيما يلي عرض للمقترحات التصميمية:

(جدول رقم "1" يوضح التصميمات المقترحة لكل نمط جسم على حدة)

أولاً: - نمط الجسم (شكل التفاحة (The Apple)

وصف التصميم	التصميم
<p>نمط الجسم :- شكل التفاحة</p> <p>نوع التصميم:- قميص نوم لانجيري قصير و روب بكم قصير</p> <p>وصف التصميم :- قميص نوم قصير فوق الركبة بحمالات رفيعة وحردة على شكل حرف Vواقصة من على الصدر بخامة الجوبيير الليكرا ، بالنسبة للروب فهو بكم واسع قليلا وطول الروب اطول من قميص النوم ويوجد قصة من على الكم من خامة الجوبيير الليكرا ويوجد شريط من الجوبيير الليكرا مثبت على حافة الروب من الأمام</p> <p>ملائمة التصميم لطبيعة الجسم :- قميص النوم على شكل A line بمعنى أنه واسع قليلا من على منطقة البطن وذلك لتفادي شكل بروز البطن</p> <p>الخامات :- قميص النوم من خامة (الساتان)</p> <p>الروب من خامة (التول الليكرا) مثبت عليه خامة (الجوبيير الليكرا)</p> <p>الألوان :- البينك الفاتح</p> <p>المقاسات المناسبة لنمط الجسم:- (Xl-2Xl)</p>	<p>1-</p> 

<p>نمط الجسم :- شكل التفاحة</p> <p>نوع التصميم :- قميص نوم لانجيري قصير</p> <p>وصف التصميم :- قميص نوم قصير بحمالات رقيقة مزودة بقطعة إكسسوار من البلاستيك لتطويل الحمالات وتقصيرها حسب الحاجة لذلك و حرده الرقبة على شكل دوران قصة الصدر عبارة عن جزئين جزء من خامة الشعيرا الليكرا وجزء من خامة الجوبيير ليكرا ، الجزء السفلى من خامة الجوبيير الليكرا مثبت عليها من الجانبين قطعتين من خامة الشيفون يمينا ويسارا أطول قليلا من الجزء السفلى لقميص النوم .</p> <p>ملائمة التصميم لطبيعة الجسم :- قميص النوم قصير ومجسم ولكن به قطعتين من الشيفون مثبتتين على الجانبين والأيمن والأيسر وذلك لتشتيت النظر بعيدا عن منطقة البطن</p> <p>الخامات :- تم إستخدام الجوبيير الليكرا وخامة الشيفون وجزء من قصة الصدر من خامة الشعيرات الليكرا</p> <p>الألوان :- الموف الغامق</p> <p>المقاسات المناسبة لنمط الجسم :- (xl-2xl-3xl)</p>	<p style="text-align: right;">-2</p> 
<p>نمط الجسم :- شكل التفاحة</p> <p>نوع التصميم :- قميص نوم لانجيري قصير</p> <p>وصف التصميم :- قميص نوم قصير بحمالات رقيقة مزودة بقطعة من البلاستيك لتطويل وتقصير الحمالات حسب الحاجة وبقصة للصدر القصة جزئين جزء دانتيل ليكرا وجزء من خامة الشفون وفي المنتصف مثبت فيونكة بها شريط مدلى منها والقميص بحمالات رقيقة و واسع من تحت الصدر وبفتحة من الأمام مثبت عليها فيونكة ومدلى منها شريط قصير.</p> <p>ملائمة التصميم لنمط الجسم :- التصميم على شكل A line أى واسع من على البطن قليلا وذلك لتفادي شكل بروز البطن ، ويوجد فتحة من الأمام على اليسار قليلا لتسليط النظر عليها وتشتيته بعيدا عن منطقة البطن .</p> <p>الخامات :- قميص النوم بالكامل من خامة الشيفون ، ماعدا جزء من قصة الصدر من خامة الدانتيل الليكرا .</p> <p>الألوان:- اللون الفوشيا، الفيونكة موف فاتح</p> <p>المقاسات المناسبة لنمط الجسم :- (L-XL-2XL)</p>	<p style="text-align: right;">-3</p> 


<p>نمط الجسم :- شكل التفاحة نوع التصميم:- قميص نوم لانجيري قصير وصف التصميم :- قميص نوم قصير بحمالات رفيعة والحمالات مزودة بقطعة من البلاستيك لتقصير وتطويل الحمالات حسب الحاجة وحردة رقبة على شكل حرف V ومثبت على الصدر قطعة من الدانتيل ويجد قصة من على الوسط والقميص مجسم يأخذ شكل الجسم ومثبت على قصة الوسط قطعتين من الدانتيل الليكرا يمينا ويسارا وطولهم أقل من طول القميص قليلا . ملامة التصميم لنمط الجسم :- تم عمل قميص النوم مجسم ولكن تم عمل قصة من على الوسط وتثبيت قطعتين من الدانتيل الليكرا يمينا ويسارا لتثبيت العين بعيدا عن منطقة البطن. الخامات :- قميص النوم كامل من خامة الشعيرات الليكرا ، ماعدا الجزء المثبت على الصدر وعلى قصة الوسط من خامة الدانتيل الليكرا. الألوان :- الأخضر الغامق المقاسات المناسبة لطبيعة الجسم :- XL (- 2XL - 3XL)</p>	<p>-4</p> 
---------------------------------------------------------------------------------------------------------------------------------------------------------------------------------------------------------------------------------------------------------------------------------------------------------------------------------------------------------------------------------------------------------------------------------------------------------------------------------------------------------------------------------------------------------------------------------------------------------------------------------------------------------------------------------------------------------------------------------------------------------------------------------------------------------------------------------------------------------------------	-----------------------------------------------------------------------------------------------------

<p>نمط الجسم :- شكل التفاحة نوع التصميم:- قميص نوم لانجيري قصير وصف التصميم :- قميص نوم قصير به شريطين مثبتين في منتصف الصدر يتم ربطهم حول الرقبة وفتحة الديكولتيه على شكل نص دائرة ، ريوجد قصة للصدر بها كشكشة بسيطة من المنتصف ويتدلى من منتصف الصدر شريط عريض من الشيفون يصل طولة حتى الركبة ، الجزء السفلي عبارة عن ثلاث أجزاء قصة على الجزء الأيمن وقصة على الجزء الأيسر كلاها من خامة الدانتيل الليكرا وفي الوسط جزء من خامة الشعيرات الليكرا . ملامة التصميم لنمط الجسم :- التصميم عبارة عن قميص نوم قصير مجسم وبه شريط عريض من الشيفون متدلى على منطقة البطن لإخفاء بروز البطن . الخامات :- القميص من خامة الشعيرات الليكرا والشريط العريض من خامة الشيفون والقصتين على الجانبين من خامة الدانتيل الليكرا الألوان :- اللون الأحمر المقاسات المناسبة لطبيعة الجسم :- L-XL- (2XL)</p>	<p>-5</p> 
----------------------------------------------------------------------------------------------------------------------------------------------------------------------------------------------------------------------------------------------------------------------------------------------------------------------------------------------------------------------------------------------------------------------------------------------------------------------------------------------------------------------------------------------------------------------------------------------------------------------------------------------------------------------------------------------------------------------------------------------------------------------------------------------------------------------------------------------------------------------------------------------------	-------------------------------------------------------------------------------------------------------

<p>نمط الجسم :- شكل التفاحة</p> <p>نوع التصميم :- قميص نوم لانجيري طويل</p> <p>وصف التصميم:- قميص نوم طويل بحمالات رفيعة وقصة صدر القصة عبارة عن جزئين جزء من خامة الدانتيل الليكرا وجزء من خامة الشعيرات الليكرا ويوجد فتحة تحت فصة الصدر على شكل بيضاوى ، قميص النوم طويل وتوجد فتحة من الأمام على اليمين قليلا الفتحة يصل طولها إلى الركبة ويوجد قصتين من على الجانبين على قصة على الجانب الايمن وقصة على الجانب الأيسر القصتين بطول قميص النوم ومن خامة الدانتيل الليكرا والجزء فى المنتصف من خامة الشعيرات الليكرا .</p> <p>ملائمة التصميم لنمط الجسم :- تم عمل فتحة من الأمام يصل طولها حتى الركبة وقصتين واحدة على الجانب الأيمن من قميص النوم وقصة أخرى على الجانب الأيسر وذلك لتشتيت النظر بعيدا عن منطقة البطن .</p> <p>الخامات :- قميص النوم كامل من خامة الشعيرات ليكرا ماعدا فصة الصدر والقصتين على الجانبين من خامة الدانتيل ليكرا .</p> <p>الألوان :- اللون البرتقالى</p> <p>المقاسات المناسبة لطبيعة الجسم :-</p> <p>(xl – 2xl-3xl)</p>	<p style="text-align: right;">-6</p> 
-----------------------------------------------------------------------------------------------------------------------------------------------------------------------------------------------------------------------------------------------------------------------------------------------------------------------------------------------------------------------------------------------------------------------------------------------------------------------------------------------------------------------------------------------------------------------------------------------------------------------------------------------------------------------------------------------------------------------------------------------------------------------------------------------------------------------------------------------------------------------------------------------------------------------------------------------------------------------------------------------------	-------------------------------------------------------------------------------------------------------------------------

ثانياً:- نمط الجسم " شكل المستطيل "

وصف التصميم	التصميم
<p>نمط الجسم :- شكل المستطيل</p> <p>نوع التصميم:- قميص لانجيري يطلق عليه "التيديت "</p> <p>وصف التصميم :- قميص مكون من قطعتين الجزء العلوى يطلق عليه التيدي Teddy وهو عبارة عن كامسيول متصل به بانتي panty والقطعة بحمالات رفيعة وبقصة صدر وكشكشة بسيطة ويوجد شريطين عند قصة الصدر ، أما الجزء السفلى عبارة عن شراب ملتصق تمام بالساق ومتصل بقطعة التيدي بمشدات .</p> <p>ملانمة التصميم لطبيعة الجسم :- التصميم مجسم وبه مشدات تصل الشراب بقطعة التيدي وذلك لتشتيت الإنتباه بعيدا عن منطقة الوسط .</p> <p>الخامات :- القميص من خامة التول الليكرا.</p> <p>الألوان :- اللون البنى</p> <p>المقاسات المتاحة :- (M-L-XL)</p>	<p style="text-align: right;">-1</p> 
<p>نمط الجسم :- شكل المستطيل</p> <p>نوع التصميم:- قميص لانجيري نوم قصير .</p> <p>وصف التصميم :- قميص نوم كب ويفتحة على شكل حرف V ويوجد قصة عند الصدر من خامة الجوبيير الليكرا والقميص قصير من الجانب الأيسر وطويل قليلا من الجانب الأيمن ويوجد قصه عند الجانب الأيسر من خامة الجوبيير الليكرا.</p> <p>ملانمة التصميم لطبيعة الجسم :- القميص كب وبقصة عند الجانب الأيسر لتشتيت الإنتباه بعيدا عن منطقة الوسط .</p> <p>الخامات :- القميص من الساتان وقصة الصدر وقصة الديل من خامة الجوبيير .</p> <p>الألوان :- اللون الأبيض واللون الرمادى الفاتح</p> <p>المقاسات المتاحة :- (M-L-XL)</p>	<p style="text-align: right;">-2</p> 

<p>نمط الجسم :- شكل المستطيل</p> <p>نوع التصميم:- قميص نوم لانجيري قصير</p> <p>وصف التصميم :- قميص نوم قصير بكتف واحد one shoulder ، يتدلى منه شريط عريض بكشكشة بسيطة والقميص به أجزاء شفافة من خامة الدانتيل ليكرا وأجزاء أخرى من خامة الشعيرات ليكرا و قميص النوم مجسم يأخذ شكل الجسم .</p> <p>ملانمة التصميم لطبيعة الجسم :- تم عمل التصميم بأجزاء شفافة و أخرى غير شفافة لتشتيت العين بعيدا عن منطقة الوسط ، والقميص بكتف واحد one shoulder لتعزيز منطقة الصدر</p> <p>الخامات :- قميص النوم من خامتى (التول المطرز الليكرا ، وخامة الشعيرات ليكرا)</p> <p>الألوان :- اللون الأحمر</p> <p>المقاسات المناسبة لنمط الجسم:- (M- L-XL)</p>	<p style="text-align: right;">-3</p> 
<p>نمط الجسم:- شكل المستطيل</p> <p>نوع التصميم :- قميص نوم لانجيري</p> <p>وصف التصميم :- قميص نوم مقطعتين .</p> <p>قطعتين الجزء العلوى عبارة عن توب كب دوران بسيط وقصة عند منطقة الصدر من الدانتيل الليكرا ،الجزء السفلى عبارة عن جيب قصير من الجانب الأيسر وطويل من الجانب الأيمن حتى الركبة و بكشكشة بسيطة عند الوسط ويوجد قصه على الجانب الأيمن من خامة الدانتيل الليكرا .</p> <p>ملانمة التصميم لطبيعة الجسم :- التصميم عبارة عن مقطعتين جزء علوى عبارة عن توب وجزء سفلى عبارة عن جيب قصير وذلك لتشتيت الإنتباه بعيدا عن منطقة الوسط .</p> <p>الخامات :- خامة شعيرات ليكرا والقصة من خامة الدانتيل ليكرا</p> <p>الألوان :- اللون الأصفر</p> <p>المقاسات المتاحة :- (M-L-XL)</p>	<p style="text-align: right;">-5</p> 

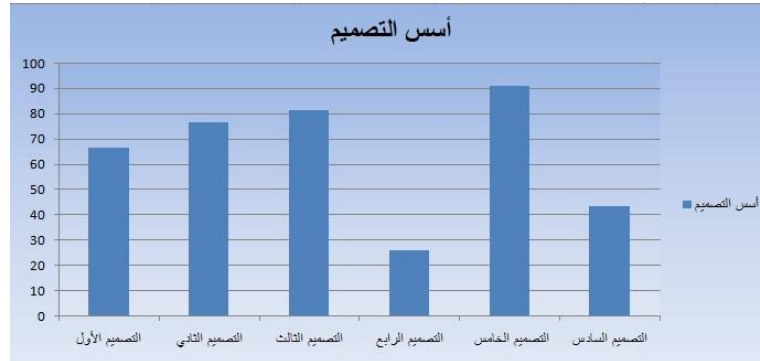


السؤال الثاني: - ما هي آراء المتخصصين من أعضاء هيئة التدريس في التصميمات المقترحة جمالياً ووظيفياً؟ تم عرض التصميمات على المتخصصين وقد كانت عدد التصميمات المعروضة (12) تصميم لكل نمط جسة (6) تصميمات خاصة به.

مناقشة النتائج: جدول رقم "2" يوضح متوسط تقديرات المحكمين من أعضاء هيئة التدريس للتصميمات محل الدراسة (لنمط الجسم شكل التفاحة)

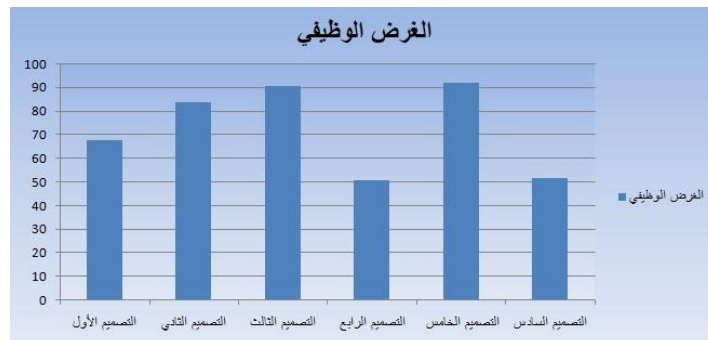
المحاور الأربعة	تصميم 1	تصميم 2	تصميم 3	تصميم 4	تصميم 5	تصميم 6
1- أسس التصميم	%66,66	%76,67	%81,33	%26,23	%90,78	%43,33
2- الغرض الوظيفي	%67,66	%83,34	%90,56	%50,67	%91,67	%51,67
3- إشباع التصميم لإحتياجات المرأة	%80,34	%86,67	%93,33	%55,68	%98,33	%56,67
4- ملائمة التصميم لنمط الجسم	%81,67	%82,33	%88,34	%32,89	%93,33	%46,33

شكل رقم (1) يوضح مقارنة بين التصميمات طبقا لمناسبة أسس التصميم للتصميمات محل البحث، وقد أشارت النتائج إلى حصول التصميم رقم (5) على أعلى تقييم مقارنة بباقي التصميمات ويعتبر في المركز الأول حيث تحققت فيه أسس التصميم بنسبة **90,78%**، كما حقق التصميم رقم (3) الترتيب الثاني حيث توفرت فيه أسس التصميم بنسبة **81,33%**، بينما حقق التصميم رقم (4) أقل التقديرات بنسبة **26,23%** لأسس التصميم



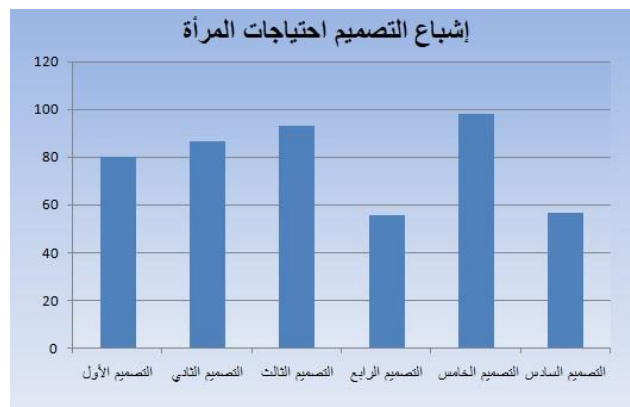
شكل رقم (1) يوضح متوسط تقديرات مدى مناسبة أسس التصميم للتصميمات محل البحث

يتضح من شكل (2) مقارنة بين التصميمات طبقا لمدى تحقق الغرض الوظيفي في التصميم للتصميمات محل البحث وقد أشارت النتائج أن التصميم رقم (5) الحاصل على أعلى قيمة مقارنة بباقي التصميمات حيث حصل على **91,67%** كما حصل التصميم رقم (3) على الترتيب الثاني بنسبة **90,56%** وقد حصل التصميم رقم (4) على أقل الدرجات بنسبة **50,67%**



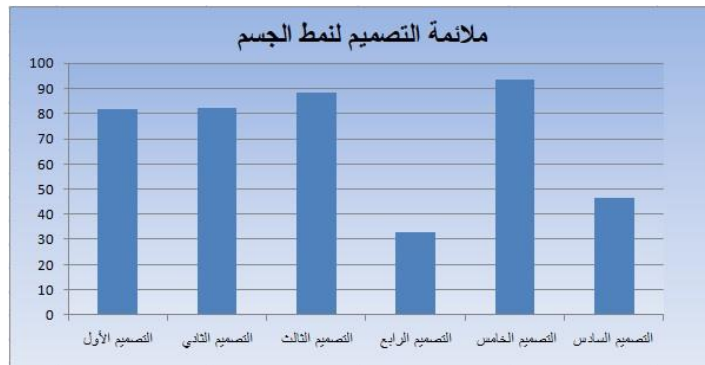
شكل رقم (2) يوضح متوسط تقديرات مدى تحقق الغرض الوظيفي للتصميمات محل البحث

يتضح من شكل (3) مقارنة بين التصميمات طبقا لمدى إشباع التصميم لإحتياجات المرأة في الفترة العمرية "20- 35" وقد أشارت النتائج إلى أن التصميم رقم (5) حصل على أعلى التقديرات بنسبة **98,33%** أما التصميم رقم (4) حصل على أقل التقديرات بنسبة **55,68%**.



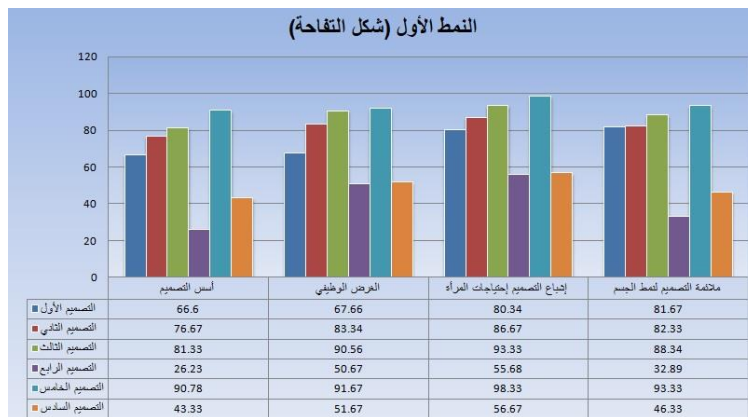
شكل رقم (3) متوسط تقديرات مدى إشباع التصميم لإحتياجات المرأة

يتضح من الشكل رقم (4) مقارنة بين التصميمات طبقا لمدى ملائمة التصميم لنمط الجسم للتصميمات محل البحث وقد أشارت النتائج إلى أن التصميم رقم (5) حصل على أعلى التقديرات بنسبة **93,33%** كما حقق التصميم رقم (3) الترتيب الثاني بنسبة **88,34%** وقد حصل التصميم رقم (4) على أقل التقديرات بنسبة **32,89%**.



شكل رقم (4) يوضح متوسط تقديرات مدى ملائمة التصميم لنمط الجسم للتصميمات محل البحث

وفيما يلي شكل رقم (5) يوضح مقارنة بين التصميمات محل البحث طبقا للمحاور الأربعة وقد أشارت النتائج إلى أن التصميم رقم (5) حصل على أعلى التقديرات يليه التصميم رقم (3) حصل على الترتيب الثاني ويليه التصميم رقم (2) حصل على الترتيب الثالث ثم التصميم رقم (1) حصل على الترتيب الرابع يليه التصميم رقم (6) حصل على الترتيب الخامس وقبل الأخير، أما التصميم رقم (4) حصل على الترتيب الأخير.



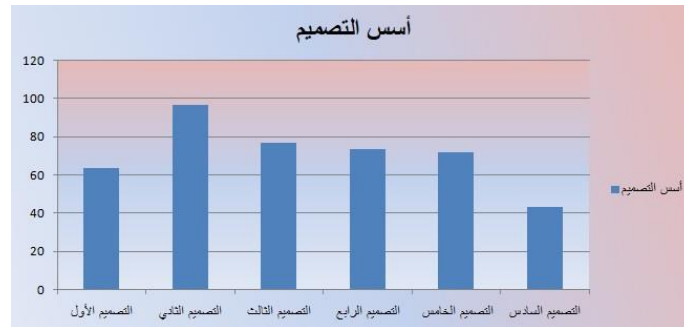
شكل رقم (5) يوضح مقارنة بين التصميمات محل التصميمات محل البحث تبعا للمحاور الأربعة

ثانيا: - نمط الجسم " شكل المستطيل "

جدول رقم "3" يوضح متوسط التقديرات للسادة المحكمين من أعضاء هيئة التدريس للتصميمات محل الدراسة

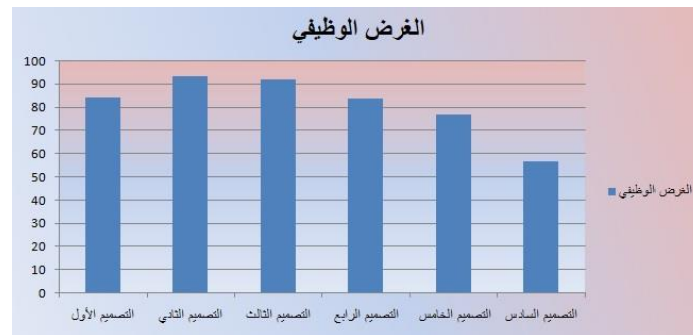
المحاور الأربعة	تصميم 1	تصميم 2	تصميم 3	تصميم 4	تصميم 5	تصميم 6
1- أسس التصميم	63,33%	96,67%	76,67%	73,33%	71,67%	43,33%
2- الغرض الوظيفي	83,89%	93,34%	91,95%	83,34%	76,88%	56,67%
3- إشباع التصميم لإحتياجات المرأة	73,33%	92,67%	86,67%	81,67%	71,67%	61,98%
4- ملائمة التصميم لنمط الجسم	61,67%	83,56%	73,33%	63,33%	53,33%	51,67%

شكل رقم (6) يوضح مقارنة بين التصميمات طبقا لمدى تحقق أسس التصميم في التصميمات محل الدراسة، وقد أشارت النتائج أن التصميم رقم (2) حصل على أعلى تقييم بنسبة **96,67%** بينما حصل التصميم رقم (3) على المركز الثاني بنسبة **76,67%** أما التصميم رقم (6) فقد حصل على أقل التقديرات بنسبة **43,33%**



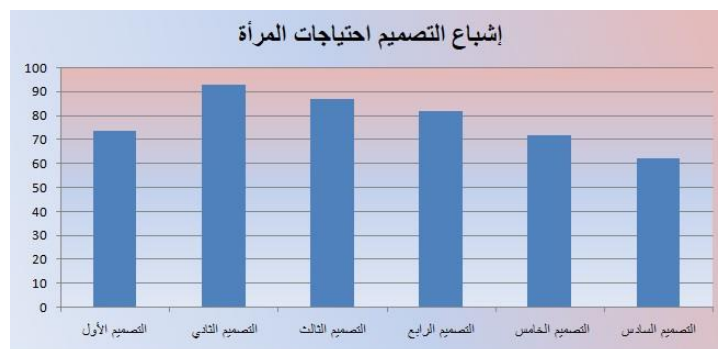
شكل رقم (6) يوضح المقارنة بين التصميمات طبقا لمدى تحقق أسس التصميم

شكل رقم (7) يوضح مقارنة بين التصميمات طبقا لمدى تحقق الغرض الوظيفي في التصميمات محل الدراسة وقد أشارت النتائج إلى حصول التصميم رقم (2) على أعلى التقديرات بنسبة **93,34%** بينما حصل التصميم رقم (3) على المركز الثاني بنسبة **93,34%** أما التصميم رقم (6) فقد حصل على أقل التقديرات بنسبة **56,67%**.



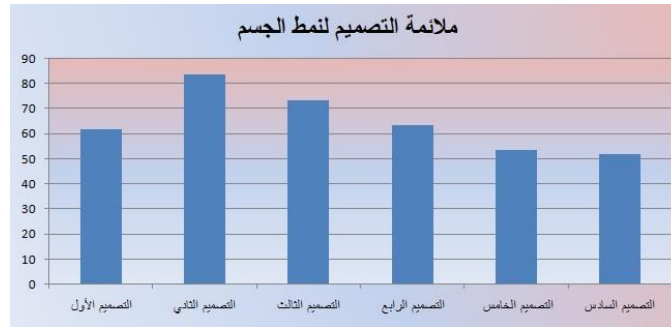
شكل رقم (7) يوضح مقارنة بين التصميمات طبقا لمدى تحقق الغرض الوظيفي

شكل رقم (8) يوضح مقارنة بين التصميمات طبقا لمدى إشباع التصميم لإحتياجات المرأة في الفترة العمرية "20-35" وقد أشارت النتائج إلى أن التصميم رقم (2) حصل على أعلى التقديرات بنسبة **92,67%** بينما حصل التصميم رقم (3) على الترتيب الثاني بنسبة **86,67%** أما التصميم رقم (6) فقد حصل على أقل التقديرات بنسبة **61,98%**.



شكل رقم (8) يوضح مقارنة بين التصميمات طبقا لمدى إشباع إحتياجات المرأة

شكل رقم (9) يوضح مقارنة بين التصميمات طبقا لمدى ملائمة التصميم لنمط الجسم للتصميمات محل البحث ، وقد أشارت النتائج إلى أن التصميم رقم (2) حصل على أعلى التقديرات بنسبة **83,56%** بينما حصل التصميم رقم (3) على المركز الثاني بنسبة **73,33%** أما التصميم رقم (6) فقد حصل على أقل التقديرات بنسبة **51,67%**.



شكل رقم (9) يوضح مقارنة بين التصميمات طبقا لمدى ملائمة التصميم لنمط الجسم للتصميمات محل الدراسة وفيما يلي شكل رقم (10) يوضح مقارنة بين التصميمات محل البحث+ طبقا للمحاور الأربعة وقد أشارت النتائج إلى حصول التصميم رقم (2) على أعلى التقديرات، بينما حصل التصميم رقم (3) على المركز الثاني أما التصميم رقم (4) فقد حصل على الترتيب الثالث وحصل التصميم رقم (5) على الترتيب الرابع وحصل التصميم رقم (1) على الترتيب الخامس والتصميم رقم (6) حصل على أقل التقديرات أى المركز الأخير.



شكل رقم (10) يوضح مقارنة بين التصميمات طبقا للمحاور الأربعة

النتائج والتوصيات: -

أشارت النتائج إلى نجاح التصميم فى إخفاء العيوب الجسمية لأنماط الجسم المختلفة وذلك بإستخدام كل من القصات والخامت والألوان المختلفة والتي تودى إلى ما يسمى بالخداع السيكولوجى ومدى الإستفادة منها فى تغيير شكل الجسم وتحقيق الجانب الوظيفى والجمالى.

وتوصى الدراسة بما يلي: -

- 1- دراسة أنماط جسم المرأة المصرية لعمل تصميمات اللانجبرى التى تلائم طبيعة جسمها.
- 2- إستخدام المقاسات الخاصة بالمرأة المصرية تبعاً لهيئة التوحيد والقياسات المصرية وذلك لعمل تصميمات وموديلات من اللانجبرى تلائم جسم المرأة المصرية.
- 3- دراسة خطوط الموضة العالمية وعمل التصميمات التى تلائم طبيعة المجتمع المصرى وتلائم طبيعة جسم المرأة المصرية.
- 4- إستخدام الخامات التى تناسب تصميمات اللانجبرى والتي يتوافر بها عامل الراحة والتي تتناسب مع شكل وطبيعة التصميم.
- 5- دراسة أساسيات وعناصر التصميم ومحاولة توافرها فى التصميم وذلك للوصول إلى عمل فنى ناجح وبالتالي منتج يلقى رواجاً لدى المستهلكين.

المراجع: -**رسائل الماجستير**

- 1- الصباغ، وفاء السيد حسن محمد- إعداد النموذج المسطح للبنطلون في ضوء التغيرات الجسمانية للسيدة الحامل - رسالة ماجستير - كلية الفنون التطبيقية - جامعة حلوان - 2008م
- 1- el sabagh ,Wafaa el sayed Hassan Mohamed- eadad el namozeg al mosatah llbantaln fe doa al motghayrat al gosmanya llsayda al hamel - resale magester-kolyet el fenon el tabekya -gameat helwan - 2008m
- 2- داود ، خليل مبروك عبد المنعم- إعداد نموذج مقترح للملابس الخارجية للنساء (عباءة) يتناسب والقياسات الجسمية المصرية - رسالة ماجستير - كلية الإقتصاد المنزلى - جامعة المنوفية - 2016م
- 2 dawood, khalel mabrok abd el moneam -eadad namozag moktarah llmalabes al kharegya llnesaa " abaa" ytanaseb w al kyasat al gesmya al masrya - resale magster - kolyet al ektesad al manzely -gameat al mofeya - 2016m
- 3- أحمد ، دعاء صديق محمد- متطلبات الأداء للملابس الداخلية الحریمی المنتجة من أقمشة التريكو في ضوء المتغيرات التكنولوجية - رسالة ماجستير- كلية الإقتصاد المنزلى - جامعة حلوان - 2011م
- 4 ahmed ,doaa sedea Mohamed - motatlbab al adaa llmalabes al dakhlyya al haremy al montage mn akmeshat el tereko fe doa al motaghyrat al toknlogya - resale magester - kolyet al ektsad al manzely -gameat helwan - 2011m
- 4- نافع ، ولاء محمد عبد الرازق - تصميم الملابس الداخلية النسائية المنفذة بأسلوب إنتاج القطعة الكاملة - رسالة ماجستير - كلية الفنون التطبيقية - جامعة حلوان - 2008م
- 4- nafea ,walaah Mohamed abd el razek - tasmem el malabes el dakhlyya al nesaaya al monafza beaslob entag al ketaa al kamla - resale magester - kolyet al fenon al tatbekya - gameat helwan - 2008m
- 5- طه ، تسنيم عبد الحميد عبد المقصود - الشكل البنائى فى تصميم الازياء وعلاقته بالخواص الوظيفية للمنتج الملبسى - رسالة ماجستير - كلية الفنون التطبيقية - جامعة حلوان - 2015م
- 5- taha ,Tasnem abd al hamed abd el maksod -al shakl al benaay fe tasmem al azyaa w elakato bl khawas al wazefya llmontag al malbsy-resalet magester - kolyet alfenon al tabekya - gameaat helwan-2015m

المجلات العلمية

- 6- زغلول ، سحر - فعالية وحدة تعليمية فى تصميم ملابس النساء الداخلية والمنزلية اللانجيري فى تنمية مهارات ومعارف و إتجاهات قسم الملابس والنسيج - مجلة علوم وفنون - جامعة حلوان - المجلد (23) العدد (2) - إبريل - 2011م
- 6- zaghlol, sahar - faalyt wehda taalemya fe tsmem malabes al nesaa al dakhlyya w al manzlyya al langeri fe tanmyet maharat w maaref w etgahat kesm al malabes w al naseg - megalet olom w fenon - gameaat helwan - el mgad "23" el adad "2" -ebrel- 2011m
- 7- مشالى ، إيمان - قياسات وأنماط الجسم والتصميم الفعال - المجلة العلمية - نقابة الفنون التطبيقية - 2007م
- 7-eman mashaly -kyasat w anmat el gesm w al tasmem al faal - al megala al elmya-nekabt al fenon al tatbekya - 2007m